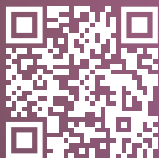


STÖEWER QuickVac

V24

Инструкция по эксплуатации



Отсканируйте код, чтобы открыть для себя коллекцию рецептов и вдохновение для Вашей кухни!

Содержание

Правила техники безопасности	2
Описание устройства	3
Панель управления	4
Эксплуатация устройства	5
Очистка устройства	7
Хранение, утилизация и транспортировка	8
Устранение неисправностей	8
Технические характеристики	9
Гарантийные обязательства	10

Мы благодарим Вас за приобретение вакуумного упаковщика Stoewer QuickVac V24. Мы рады, что Вы выбрали наш продукт, и уверены, что он принесет Вам комфорт и удовольствие.

С уважением,
команда Stoewer

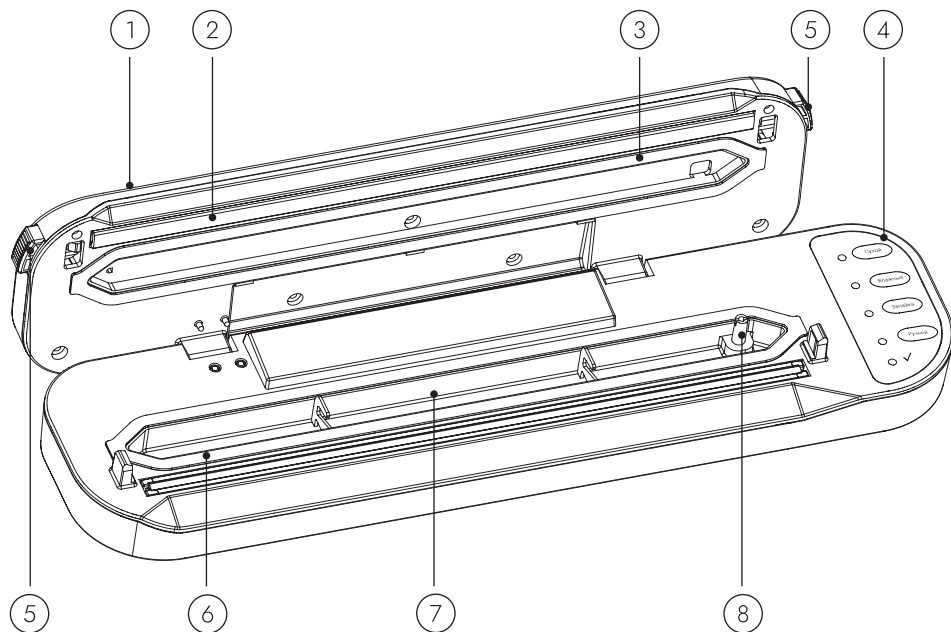


Вакуумный упаковщик Stoewer QuickVac V24 (далее – устройство) предназначен для удаления воздуха из упаковки продуктов.

Правила техники безопасности

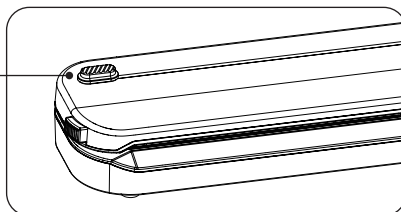
1. Устройство следует использовать только по назначению.
2. Данное устройство не рекомендуется для эксплуатации лицами (в том числе детьми) с ограниченными физическими, сенсорными или умственными возможностями, а также лицами, которые не имеют опыта использования подобного устройства. Исключениями являются случаи, когда они находятся под присмотром лица, ответственного за их безопасность.
3. Устройство не является игрушкой. Будьте особенно внимательны, используя устройство рядом с детьми. Эксплуатация устройства детьми возможно только под присмотром взрослых, чтобы предотвратить игры с устройством. Не разрешайте детям играть с упаковочными материалами.
4. Перед подключением устройства к сети убедитесь, что руки и поверхности, с которыми контактирует устройство, сухие. Не передвигайте устройство в процессе его эксплуатации.
5. В качестве дополнительной меры безопасности мы рекомендуем установить устройство защитного отключения (УЗО).
6. Регулярно проверяйте состояние электрошнура. Не используйте устройство, если сетевая вилка или сетевой шнур повреждены.
7. Не погружайте шнур питания или вилку в воду или другие жидкости.
8. Не ставьте предметы на корпус устройства, не подвергайте устройство механическим воздействиям, падениям и повреждением.
9. Убедитесь, что устройство находится вдали от источников тепла и горячих поверхностей. Не храните вблизи летучие и легковоспламеняющиеся жидкости.
10. Отключайте устройство от сети, когда оно не используется, а также перед его очисткой.
11. Не используйте абразивные материалы для очистки внешних и внутренних поверхностей.
12. Используйте только пакеты, рулоны и контейнеры, предназначенные для вакуумной упаковки.
13. Во избежание риска ожогов избегайте контакта с нагревательным элементом устройства.
14. Запрещается разогревать продукты, запечатанные в вакуумном пакете/контейнере или в вакуумной бутылке, используя микроволновую или духовую печь. Предварительно вскройте упаковку.
15. При неполадках в работе устройства прекратите его эксплуатацию и обратитесь в сервисный центр.
16. Не пытайтесь самостоятельно ремонтировать устройство!

► Описание устройства



1. Корпус устройства
2. Нагревательный элемент
3. Верхний уплотнитель
4. Панель управления
5. Кнопки для открытия крышки устройства
6. Нижний уплотнитель
7. Желоб для сбора жидкости
8. Разъем для трубки вакуумирования

Встроенный нож-резак



► Панель управления

- Сухой**

Режим вакуумирования «сухих» продуктов. К типу «сухих» продуктов относятся кофе в зернах, печенье, сухофрукты и т.д.

Прервать цикл можно с помощью повторного нажатия. По окончании цикла вакуумирования устройство автоматически проведет герметизацию шва.
- Влажный**

Режим вакуумирования «влажных» продуктов. К типу «влажных» продуктов относятся свежее мясо, овощи, фрукты и т.д.

Прервать цикл можно с помощью повторного нажатия. По окончании цикла вакуумирования устройство автоматически проведет герметизацию шва.
- Запайка**

Запечатывание. Режим без предварительного вакуумирования. При нажатии кнопки начинается процесс герметизации шва. Прервать цикл можно с помощью повторного нажатия.
- Ручной**

Ручной контроль. Долгое нажатие кнопки позволяет самостоятельно контролировать процесс вакуумирования.

После окончания нажмите кнопку «Запайка», чтобы запечатать пакет.

Данный режим рекомендуется для мягких продуктов, чтобы предотвратить их повреждение, а также подходит для «мокрых» и «влажных».
- Индикатор питания.** Данный индикатор активируется при подключении устройства к сети, указывая на то, что устройство готово к работе.

Защита от перегрева: при достижении критической температуры, индикаторы на панели управления загорятся, а устройство автоматически прекратит работу. Когда температура нормализуется, устройство автоматически вернется в рабочее состояние.

Режим ожидания: при долгом бездействии индикатор ✓ погаснет, а устройство прекратит реагировать на кнопки. Чтобы вновь активировать работу устройства, нажмите и удерживайте кнопку «Запайка», пока индикатор вновь не загорится.

► Рекомендации по эксплуатации

- Установите устройство на ровную и сухую поверхность. Во избежание нежелательных падений и других механических воздействий, пожалуйста, следите, чтобы устройство находилось вдали от края стола.
- Подготовьте необходимые пакеты, контейнеры или рулоны для вакуумирования. Ширина рулона не должна превышать 28 см.
- Рекомендуемая толщина пакетов и рулонов – 180 мкм.

- Перед использованием убедитесь, что внешняя часть пакета сухая.
- Не заполняйте пакет полностью. Всегда оставляйте 3-5 см между содержимым и его краем. При использовании контейнера При использовании контейнера оставляйте 2,5 см свободного пространства до верхнего края. Перед упаковкой крупных продуктов в вакуумный пакет аккуратно разгладьте его, чтобы избежать появления складок.
- Для лучшего результата рекомендуется охлаждать или замораживать вакуумированные пакеты.

При работе с «сухими» продуктами (крупы, специи, макароны, орехи, печенье) используйте режим для вакуумирования непосредственно «сухих» продуктов.

При работе с «влажными» продуктами (с поверхностной влагой: мясо, рыба, свежие овощи/фрукты и пр.) предварительно промокните его бумажным полотенцем, чтобы удалить лишнюю влагу. Используйте режим для «влажных» продуктов или «Ручной».

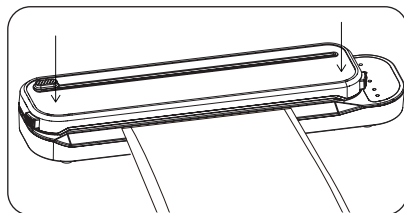
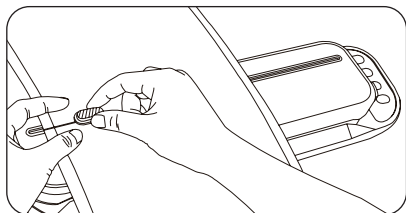
При работе с «мокрыми» продуктами (маринады, соусы и иные заготовки, содержащие жидкость) используйте вакуумирование **только на режиме «Ручной»** и последующим запечатыванием пакета на режиме «Запайка», либо только запечатывание без предварительного вакуумирования. В противном случае есть риск попадания жидкости в устройство, что приведет к его поломке.

Для обеспечения герметичного запаивания шов должен оставаться сухим и чистым. Поэтому при заполнении пакета рекомендуется отогнуть его край наружу чистыми руками.

Эксплуатация устройства

Изготовление пакета для вакуумной упаковки из рулона

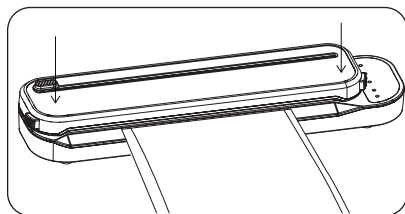
1. Расположите рулон перед устройством и протяните свободный край, расположив его над углублением на крышке устройства.
2. Придерживая край рулона, свободной рукой протяните нож-резак в противоположную сторону.
3. Для того, чтобы сформировать дно пакета, поместите его край между уплотнителем вакуумной камеры и нагревательным элементом. Затем закройте крышку, слегка надавив с двух сторон до характерного щелчка.



4. Нажмите кнопку «Запайка». По окончании цикла индикатор режима погаснет. Подождите несколько секунд до остывания шва, а затем извлеките пакет.
5. Перед следующим циклом изготовления пакета сделайте перерыв не менее 30 секунд для охлаждения нагревательного элемента. После 10 циклов необходимо сделать перерыв не менее 10 минут.

Упаковка в пакеты

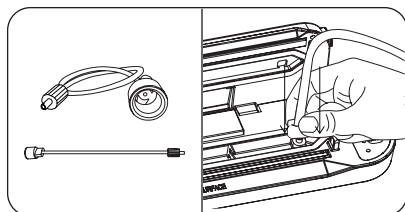
1. Наполните пакеты для вакуумирования, оставляя 3-5 см свободного пространства от края пакета. Если свободный край пакета будет испачкан, рекомендуется его протереть. Поместите край пакета в вакуумную камеру рифленной стороной вниз. Затем закройте крышку, слегка надавив с двух сторон до характерного щелчка.



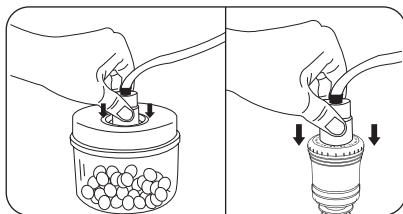
2. Выберите необходимый режим в соответствии с типом продукта («Сухой» или «Влажный»).
3. Для активации цикла нажмите кнопку — устройство сначала проведет вакуумирование, а затем герметизирует шов. По окончании цикла индикатор режима погаснет. Подождите несколько секунд до остывания шва, а затем извлеките пакет.
4. Перед следующим циклом изготовления пакета сделайте перерыв не менее 30 секунд для охлаждения нагревательного элемента. После 10 циклов необходимо сделать перерыв не менее 10 минут.

Вакуумирование емкостей

1. Наполните емкость. Если Вы используете контейнеры для вакуумирования, то оставьте сверху 2,5 см свободного пространства.
2. Закройте емкость. Для контейнера используйте крышку, для винных бутылок — специальную винную пробку для вакуумирования.
3. Откройте устройство, а затем установите трубку для внешнего вакуумирования в разъем.



4. Второй конец трубки присоедините к фитингу на крышке контейнера или к пробке для вакуумирования, если Вы используете бутылку.



При вакуумировании не надавливайте на клапан с уплотнителем — это может привести помешать удалению воздуха. Достаточно слегка придерживать его рукой.

5. Для удаления воздуха используйте режим «Ручной». По окончании отсоедините клапан с уплотнителем, свободной рукой придерживая крышку контейнера или винную пробку для вакуумирования. Затем отсоедините трубку из разъема устройства.

Не допускайте попадания жидкости из емкости в устройство! Это приведет к неисправности.

Очистка устройства

Перед очисткой устройства остановите его работу и отключите его от сети.

Не используйте металлические щетки, абразивные чистящие средства и растворители.

1. Рекомендуется очищать желоб для сбора жидкости после каждой работы с «влажными» и «мокрыми» продуктами:

- Соберите лишнюю влагу с желоба для сбора жидкости с помощью бумажного полотенца;
- Очистите от загрязнений с помощью слегка влажной ткани;
- Просушите сухим бумажным полотенцем.

2. Внутреннюю часть устройства очищайте с помощью слегка влажной ткани, а затем просушите бумажным полотенцем. Не допускайте попадания жидкости — это приведет к неисправности устройства.

3. Внешнюю часть корпуса устройства очищайте слегка влажной тканью. Затем просушите с помощью бумажных полотенца.

Хранение, утилизация и транспортировка

1. Перед хранением устройства необходимо остановить его работу и отключить от сети. Проведите очистку и тщательно просушите все составляющие.
2. Поместите устройство в коробку. Поставьте в хорошо проветриваемое место, защищенное от воздействия прямых солнечных лучей. Храните устройство при температуре от 0° до +40° С с относительной влажностью 65%.
3. Во избежание повреждений при транспортировке запрещается подвергать устройство ударам и перемещениям внутри транспортного средства. Если устройство транспортировалось при температуре ниже 0° С, то перед подключением к сети его необходимо оставить в помещении при комнатной температуре на 2 часа.

Запрещается хранить устройство с плотно закрытой крышкой. В противном случае уплотнители могут деформироваться, что приведет к значительным ухудшениям в процессе вакуумирования.

Устранение неисправностей

Неисправность	Возможная причина	Способ устранения
Устройство не работает	Устройство не подключено к сети	Проверьте, Ваше электропитание
	Активирован режим ожидания	Нажмите и удерживайте кнопку «Запайка»
	Неисправность или повреждение внутренних компонентов	Обратитесь в сервисный центр
Устройство не удаляет воздух	Крышка неплотно закрыта	Закройте крышку до щелчков
	Нарушена целостность упаковки	Замените упаковку
	Неисправность или повреждение внутренних компонентов	Обратитесь в сервисный центр
Цикл вакуумирования был завершен, однако в упаковке появился воздух	Нарушена целостность упаковки	Замените упаковку
	Запечатывание прошло некорректно	Замените пакет; убедитесь, что на открытом конце нет складок
	Для «влажных» продуктов был выбран режим, предназначенный для «сухих» продуктов	Вскройте пакет, очистите его от влаги и повторно вакуумируйте, выбрав режим для «влажных» продуктов
	Пакет расположен некорректно	Убедитесь, что пакет расположен в желобе

Если вышеуказанные методы не помогли устранить проблемы, пожалуйста, обратитесь в сервисный центр. **Не пытайтесь самостоятельно ремонтировать устройство!**

Технические характеристики

Модель	QuickVac V24
Мощность	109 Вт
Напряжение	220-240 В, 50-60 Гц
Разрезание	до 50 кПА
Производительность	до 4,5 л/мин
Ширина шва запайки	3 мм
Максимальная ширина пакетов	28 см
Рекомендуемая толщина пакетов	180 мкм
Габариты устройства	405x100x61,5 мм
Вес устройства	0,85 кг

EA Товар сертифицирован в соответствии с Федеральным законом «О техническом регулировании» и соответствует:
ТР ТС 004/2011 «О безопасности низковольтного оборудования»
ТР ТС 020/2011 «Электромагнитная совместимость технических средств»
ТР ЕАЭС 037/2016 «Об ограничении применения опасных веществ в изделиях электроники и радиоэлектроники».



Устройства, отмеченные данным символом, не могут быть выброшены вместе с обычными бытовыми отходами и должны быть доставлены в пункт сбора для утилизации электрических и электронных устройств. Если Вы хотите утилизировать упаковку, убедитесь, что Вы соблюдаете экологические нормы, действующие в Вашей стране.

Комплектация

Вакуумный упаковщик QuickVac V24 – 1 шт.

Пакеты 20x30 см – 30 шт.

Трубка для внешнего вакуумирования – 1 шт.

Маркер – 1 шт.

Инструкция по эксплуатации – 1 шт.

Manufacturer: Yumyth Electronic Tech Co., Ltd
Address: 2-4F, No.29 Mowu, Wanjiang District, Dongguan 523041, China
Производитель: Юмис Электроник Тек Ко., Лтд
Адрес: 2-4Ф, Но.29 Моу, Ваньцзян Дистрикт, Дунгуань 523041, Китай
Уполномоченный импортер: ООО «ТСВ»
Адрес уполномоченного импортера: 171505, Тверская область, г. Кимры, ул. Старозавская, д. 13 Д

Гарантийные обязательства

Уважаемый покупатель!

Во избежание проблем и недоразумений, просим Вас внимательно ознакомиться с информацией.

Настоящая гарантия предусматривает устранение выявленных дефектов устройства, возникших по причине производственного брака, путем ремонта или замены устройства или дефектных частей (по выбору организации, предоставляющей гарантийное обслуживание).

Гарантия действительна при соблюдении следующих условий:

1. Четко, правильно и полностью заполнена информация об устройстве в гарантийном талоне.
2. Серийный номер устройства не изменен, не удален, не стерт и читается разборчиво.

Гарантия аннулируется в случаях:

1. Если устройство использовалось с нарушениями требований данной инструкции.
2. Присутствия следов механических повреждений.
3. Внесения изменений в конструкцию или комплектацию устройства.
4. Использования устройства не по прямому назначению.
5. Наличия следов вскрытия корпуса устройства для самостоятельного ремонта.
6. Действия обстоятельств непреодолимой силы: стихийных бедствий, в т.ч. пожара, неблагоприятных атмосферных и иных внешних воздействий на устройство (дождь, снег, влажность, нагрев, охлаждение, агрессивные среды), а также бытовых и других факторов, не зависящих от действий изготовителя и не связанных с технической неисправностью устройства.

Гарантийный срок на устройство составляет 12 месяцев со дня передачи первому покупателю.

Гарантия определяется серийным номером устройства. Ответственность за какой-либо ущерб, причиненный покупателю и/или третьим лицам и возникший в результате несоблюдения правил, изложенных в инструкции по эксплуатации устройства, несет покупатель.

Срок службы устройства – 5 лет с учетом проведения регулярного сервисного обслуживания и соблюдения правил эксплуатации в соответствии с требованиями.

Отслуживший назначенный срок службы и/или назначенный ресурс устройство, вывозится на промышленные полигоны твердых бытовых отходов по согласованию с органам Роспотребнадзора в соответствии с действующими санитарными правилами и нормами, утвержденными в установленном порядке.

Не используйте устройство после окончания его срока службы!

STÖEWER

ТЕХНИКА ДЛЯ ДОМА

ГАРАНТИЙНЫЙ ТАЛОН
остается у покупателя

Модель

Серийный номер

Дата продажи

Название организации

.....

.....

Место для печати

STÖEWER

ТЕХНИКА ДЛЯ ДОМА

ОТРЫВНОЙ ТАЛОН
изымается при обслуживании

Модель

Серийный номер

Дата продажи

Дата приема в ремонт

Дефект

.....

Ф.И.О. покупателя

.....

Адрес покупателя

.....

Телефон покупателя

Дата ремонта

Подпись мастера

STÖEWER

ТЕХНИКА ДЛЯ ДОМА

ГАРАНТИЙНЫЙ ТАЛОН
остается у покупателя

Модель

Серийный номер

Дата продажи

Название организации

.....

.....

Место для печати

STÖEWER

ТЕХНИКА ДЛЯ ДОМА

ОТРЫВНОЙ ТАЛОН
изымается при обслуживании

Модель

Серийный номер

Дата продажи

Дата приема в ремонт

Дефект

.....

Ф.И.О. покупателя

.....

Адрес покупателя

.....

Телефон покупателя

Дата ремонта

Подпись мастера



Ваши вопросы — наша забота

Отсканируйте QR-код, чтобы получить гарантию 12+12 и быстро связаться со службой поддержки.

А еще Вас ждут полезные видео-инструкции, лайфхаки по уходу и многое другое!